

平成 15 年 度

東京学芸大学附属図書館概要



大日本六十餘州一覽双六

東京学芸大学附属図書館

平成 15 年 9 月 1 日

目 次

| | ページ |
|-------------|-----|
| 1.沿 革 | 1 |
| 2.組 織 | 3 |
| 3.図書館システム | 4 |
| 4.蔵 書 | 6 |
| 5.統 計 | 9 |
| 6.施 設・設 備 | 13 |
| 7.広 報 活 動 | 15 |
| 8.館 内 平 面 図 | 16 |

表 紙

だいにっぽんろくじゅうよしゅういちらんすごろく
大日本六十余州一覽双六

山々亭有人案 一鷲齋国周(豊原国周)画 慶応3年(1867)60×71cm

日本地図上に扇面で表した69の国に、国名とその国に関連の深い芝居や小説の人物あるいはそれにかかわりのある物を描いた飛び双六。

館長挨拶

大学図書館の使命は、学術情報を収集、組織化、提供することによって学生、研究者の学習・教育、研究活動を支援することにあります。同時に、生涯学習の支援や大学の研究成果の発信を通して大学の社会貢献の一翼を担うことも重要な機能です。大学と大学図書館を巡る環境は絶えず変化しており、図書館はその使命を達成すべく変化に対して速やかに対応していくことを求められます。とくに、学術情報の電子化の進展により、電子ジャーナルや電子図書が急速に普及・拡大していますが、これらの電子情報を導入し、学習・教育、研究に有効活用ができるようにする取り組みが重要です。電子ジャーナルについては、現在約3,000タイトルを導入し、本学構成員すべてが学内のどこからでも24時間アクセスできるようになっています。

また、図書館では、電子図書館機能の強化にも取り組んでいます。2002年10月から教育系電子情報ナビゲーションシステム（E-TOPIA <http://library.u-gakugei.ac.jp/etopia/>）の提供を始め、教育系大学図書館ならではの総合的な教育情報のポータルサイトを構築しています。資料の電子化では、本学が所蔵する往来物や双六コレクションの画像データベース化を進めており、現在往来物約900点、双六113点をインターネットで公開しています。さらに本学紀要についても今年度発行分から著者の申し出によるインターネット公開を開始しました。

図書館では、今年3月、図書館の現状をレビューし、当面の課題を明らかにするために『東京学芸大学附属図書館の現状と課題』（<http://library.u-gakugei.ac.jp/publication/kadai.pdf>）をとりまとめました。このなかでは、利用者サービス、情報資源の整備、電子図書館機能の充実、管理運営、施設設備、法人化への対応等について、それぞれ本学で取り組むべき具体的な課題を提示しました。すでに今年度、開館日の拡大（毎月の整理休館の廃止と年末年始の休館日の短縮）や学外者（卒業生、現職教員）への館外貸出の実施等、利用者サービスの拡大を図ってきましたが、今後とも各課題について実施計画を策定した上で、その解決に取り組んでいきたいと考えています。



平成15年9月

高 鷲 忠 美

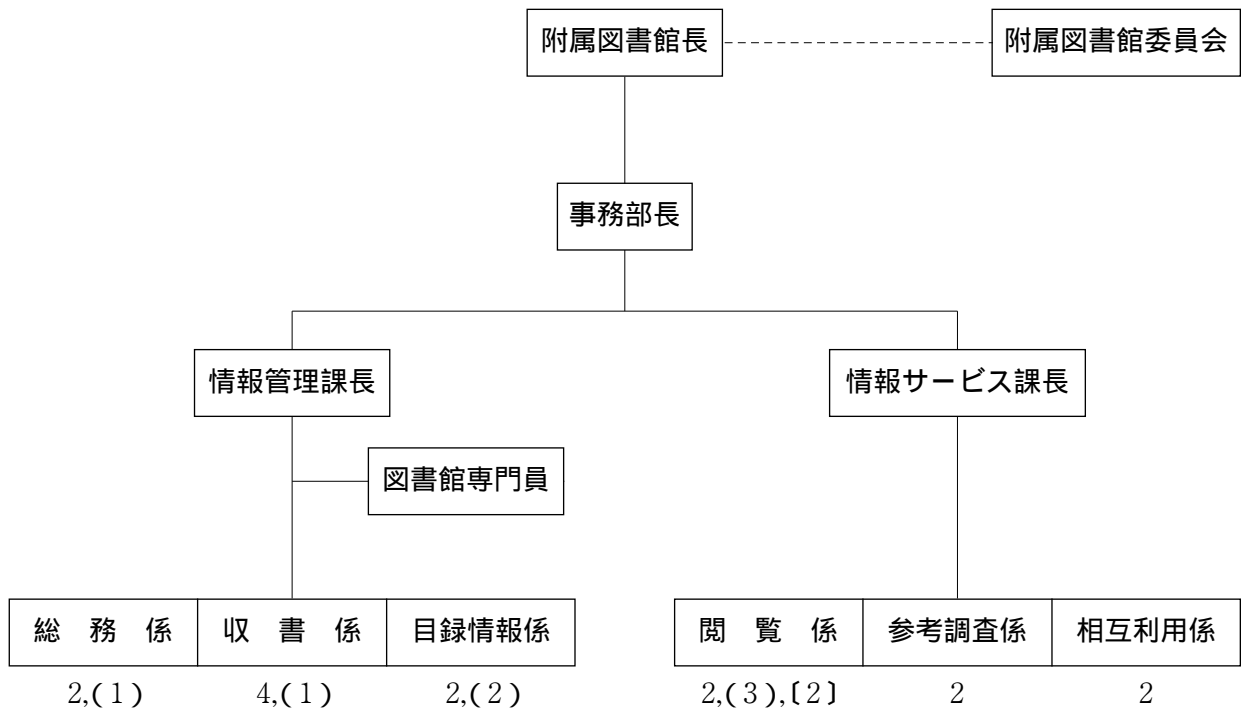
1. 沿革

- 昭和24年 5月 東京第一師範学校外3師範学校を包括して、東京学芸大学が設置され、同時に同附属図書館が設置された
本館を世田谷地区に置き、他に4分館・1分室を置く
- ” 30年 3月 3分館・1分室を小金井分館へ統合
- ” 36年 3月 小金井地区に図書館施設を新築
- ” 36年 4月 小金井分館を本館とし、世田谷本館を分館とした
- ” 39年 3月 世田谷分館を小金井地区へ統合
- ” 49年 3月 現在の図書館施設を新築
- ” 50年 4月 事務部制が導入され1部・2課（整理課・閲覧課）となる
- ” 52年 4月 電算機による閲覧業務を開始（OKITAC 50/40）
- ” 52年 7月 電算機による図書受入業務を開始
- ” 54年 5月 電気通信大学と閲覧業務共同処理システムを実施（昭和63.3まで）
- ” 56年 3月 情報検索端末装置を導入
- ” 56年 8月 電算機による雑誌受入業務を開始
- ” 61年 3月 ブックディテクションシステムを導入（住友スリーエム M-1850）
- ” 61年 3月 電算機を更新（HITAC L-470）
- ” 61年 3月 学術情報センター（現国立情報学研究所）ネットワークに加入
- ” 62年 3月 文献複写電送用ファクシミリを導入（キャノファックス Laser930G）
- ” 63年 4月 整理課を情報管理課に、閲覧課を情報サービス課に名称変更
- 平成2年 4月 電算機を更新（HITAC M-620/20）
- ” 2年 4月 情報処理センターシステムに図書館サブシステムが設けられ、それにより目録作成業務を開始
（オムロン データゼネラル ECLIPSE MV/2500DC）
- ” 2年 6月 オンライン利用者目録（OPAC）の運用開始
- ” 3年 2月 CD-ROM導入
- ” 4年 4月 ILLシステムの運用開始
- ” 4年10月 授業期の土曜開館を実施
- ” 6年 2月 電算機を更新（HITAC M-840/20）
- ” 6年 3月 視聴覚資料利用室の設備を更新
- ” 6年 7月 自己点検・評価を実施
- ” 7年 1月 授業期の日曜・休日開館を実施
- ” 7年 2月 本学教官の研究成果を収集開始
- ” 7年 3月 情報処理センター・図書館サブシステムを更新
（UNIXシステム：LIMEDIO, CD-ROMサーバ）
- ” 7年 7月 自己点検・評価報告書「総合学術情報サービスに向けて - 自己点検・評価と将来計画 -」を発行
- ” 8年 1月 2階閲覧室を改修し、時間外開館時も開放
- ” 8年 3月 パソコン端末設置閲覧室及び情報コンセント等設置閲覧席を整備
- 平成8年 4月 連合大学院学校教育学研究科学生の構成大学附属図書館の利用等に関する取扱い（申合せ）を取り交わす
- ” 8年 5月 ホームページを開設

- 平成 8 年10月 学術情報委員会が発足
- 〃 9 年 3 月 特別資料閲覧室を設置し，視覚障害者用機器等を整備
- 〃 9 年 3 月 ブックディテクションシステムの更新（住友スリーエム M-2301）
- 〃 9 年 4 月 夜間大学院及び昼夜開講制開設に伴い，時間外開館時間を延長
- 〃 9 年 4 月 新聞閲覧室にコピーコーナーを整備
- 〃 9 年10月 望月文庫往来物資料の画像データ作成（平成 9 年度科学研究費）
- 〃 10年 1月 教育史関係書誌のデータ入力実施（平成 9 年度科学研究費）
- 〃 10年 2月 電算機を更新（SUN Ultra2 Model 2170）
- 〃 10年 2月 入館管理システムを設置
- 〃 10年 3月 特別資料閲覧室に視覚障害者用機器等を拡充整備
- 〃 10年 3月 視覚障害者用点字ブロック等を設置
- 〃 10年 4月 貸出冊数を変更
- 〃 10年 7月 東京学芸大学自己点検・評価及び外部評価の一環として附属図書館自己点検・評価を実施（第 2 次自己点検・評価）
- 〃 11年 1月 館内トイレの部分改修（1 階）
- 〃 11年 2月 望月文庫往来物資料の画像データ作成（平成10年度科学研究費）
- 〃 11年 2月 教育史関係書誌のデータ入力実施（平成10年度科学研究費）
- 〃 11年 3月 情報処理センター・図書館サブシステムを更新
（SUN Ultra 30 Model 300）
- 〃 11年 3月 図書の不用品決定及び廃棄の基準を制定
- 〃 11年 7月 「東京学芸大学五十年史」をホームページ上で公開
- 〃 11年 8月 1 階新聞閲覧室に飲料の自動販売機を設置
- 〃 12年 1月 望月文庫往来物資料の画像データ作成（平成11年度科学研究費）
- 〃 12年 3月 教育史関係書誌のデータ入力実施（平成11年度科学研究費）
- 〃 12年 6月 読書実態調査の実施（全国国立教育系大学附属図書館協議会）
- 〃 13年 7月 文献画像伝送システム伝送テストの実施
（国立大学図書館協議会東京地区協議会）
- 〃 13年 9月 教育系電子情報ナビゲーションシステムの導入
- 〃 13年10月 国立情報学研究所とOCLCとのILLシステム間リンク試行運用への参加
- 〃 14年 4月 国立情報学研究所とOCLCとのILLシステム間リンク本運用への参加
高大連携授業科目受講生（高校生）への貸出サービス開始
- 〃 14年 7月 コピーコーナーにカラーコピー機を設置
- 〃 14年 7月 ノートパソコン30台の館内貸出を開始
- 〃 14年10月 教育情報ポータルサイトE - TOPIA（教育系電子情報ナビゲーションシステム）
の本格運用開始
- 〃 15年 3月 情報処理センター電子計算機システムと図書館事務用電子計算機
システムの契約の一本化
図書館エントランスを改装
- 〃 15年 4月 学外者（本学卒業生及び現職教員）に館外貸出し開始
東京外国語大学、東京学芸大学、東京農工大学、電気通信大学間の
相互利用協定を締結

2 . 組 織

(1) 組 織



注： ()内は外数で非常勤職員数。

[]内は外数で時間外等勤務（臨時）非常勤職員数。

(2) 職員数

| 事務部長 | 課 長 | 図書館専門員 | 係 長 | 係 員 | 合 計 |
|------|-----|--------|-----|-------|------------|
| 1 | 2 | 1 | 6 | 8,(7) | 18,(7),[2] |

注：(1)の注に同じ。

3 . 図書館システム

(1) システム構成

| システム | 機種等 | 業務・サービス | 備考 |
|-----------------------------|---|---|----------------------|
| 図書館情報システム | ハードウェア SUN Enterprise 250 DELL 他 ソフトウェア LIMEDIO 他 | ①閲覧・貸出業務 ②図書受入業務 ③雑誌受入・目録作成業務 ④図書目録作成業務 ⑤相互利用業務 ⑥参考業務 ⑦オンライン目録検索 ⑧電子図書館の構築 ⑨ネットワークCD-ROM検索 ⑩図書館ホームページの提供 | 平成14年度更新 |
| 教育系電子情報ナビゲーションシステム(E-TOPIA) | ハードウェア 富士通, SGI 他 ソフトウェア iLis Surf 他 | ①教育系Webページ全文検索 ②オリジナルデータベースの形成・提供 ③統合情報検索環境 ④教育実践データベースの提供 ⑤デジタル映像情報の蓄積配信 | 平成12年度予算 平成13年度運用 |

(2) オンライン利用者目録(OPAC)

平成14年度末現在におけるオンライン利用者目録(OPAC: Online Public Access Catalog)の図書データは、約482,000件(全体の60.6%)に達しており、引き続きデータの遡及入力が進められている。

図書館内の1階、2階、地階には、インターネット端末が48台設置されており、OPACの検索を含む多目的検索用端末として活用されている。

なお、附属図書館電算機システムが学内LANに接続されていることから、当然、図書館内ばかりではなく、学内研究室や学外からの24時間検索が可能となっている。

(3) 端末設置閲覧室

平成8年4月から、パソコン端末を設置した閲覧室をオープンするとともに、一般閲覧室内にもパソコン端末を設置した閲覧席を設けている。平成10年度の情報処理センターシステムの更新によりパソコン端末閲覧室の端末は情報処理センターの端末に切り換わった。これらの端末はすべて学内LANに接続されており、多目的に利用することができる。

1) 端末設置閲覧室 (2F)

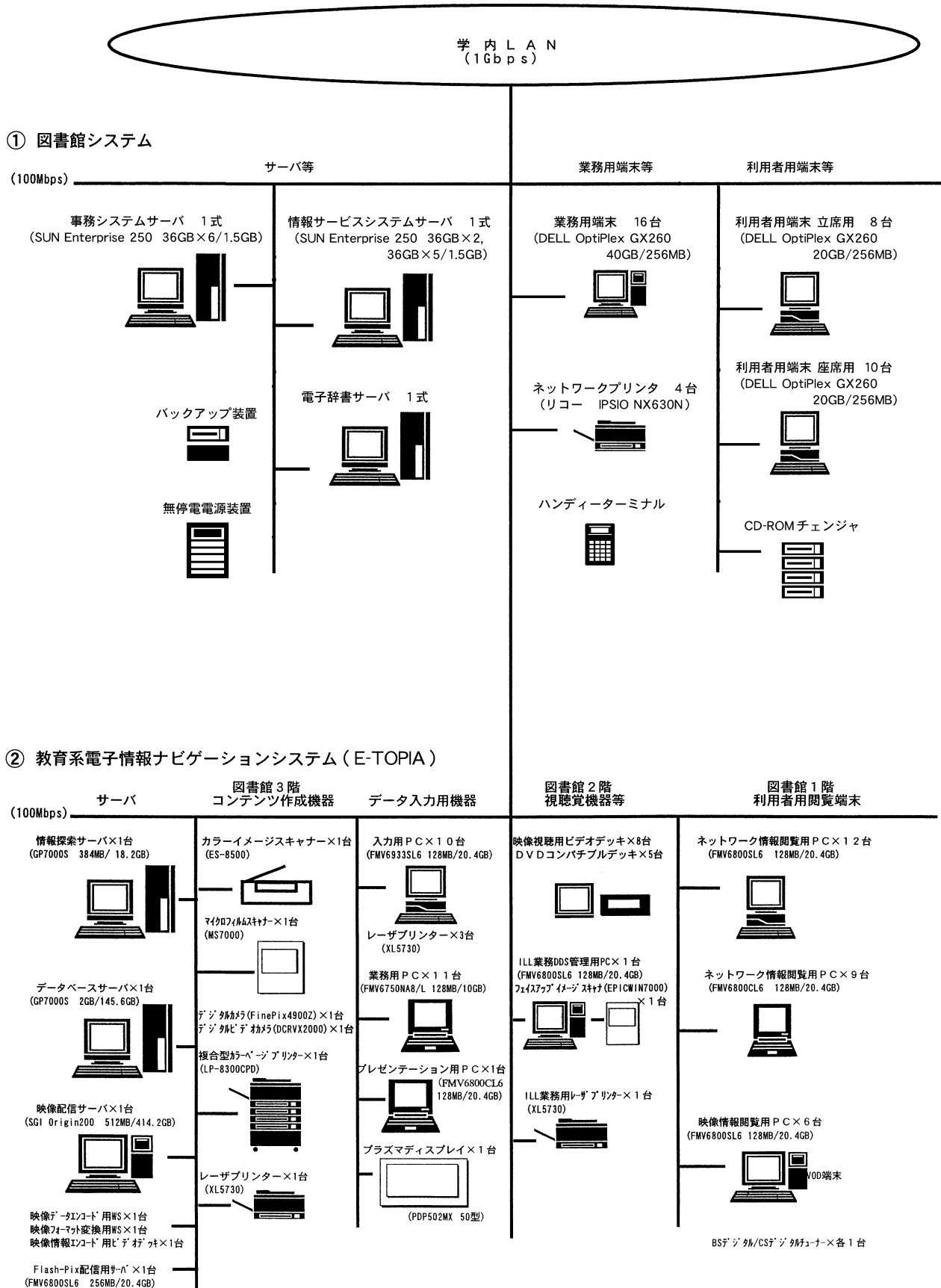
端末 20台 (平成14年度更新)

(4) 貸出用ノートパソコン

平成14年よりノートパソコンを館内で利用に供している。

1) 貸出用ノートパソコン 30台 (Latitude™ C610)

東京学芸大学 附属図書館システム構成概念図



4 . 蔵 書

(1) 文庫・コレクション

1) 文 庫

望月文庫 (東京府青山師範学校創立50年記念文庫) 7,627冊

大正15年に、東京府青山師範学校創立50年記念事業の一つとして、師範教育に関係ある図書を集めたコレクションで、望月軍四郎氏らの厚意によって設置したもの。内容は、往来物、明治初年以来の初等教育の教科書及び教育書等。

松浦文庫 1,470冊

松浦鎮次郎氏を中心とする教育史編纂会が、昭和13年に「明治以降教育制度発達史」を完成し、会を解散するにあたってその図書・資料を、東京府大泉師範学校に寄贈されたもの。内容は、松浦氏自筆草稿、教育法規、小学校教科書、教育史関係資料等。

竹早文庫 約14,000冊

東京第一師範学校女子部が、戦時中文部省の外郭団体であった日本文化中央連盟から昭和22年その蔵書を一括購入したもの。内容は、哲学、史学、文学及び社会科学の分野を中心とする単行図書、全集、学術雑誌等。

瀬川文庫 1,356冊

本学元教授故瀬川三郎氏の旧蔵書を、昭和44年清子未亡人から寄贈されたもの。内容は、ギリシャ文化・思想を始め、本学で教授された教育原理、教育哲学関係の図書等。

注：望月文庫と松浦文庫は貴重図書

2) 大型コレクション

ドイツ教育学集書 2,478冊

1820年～1957年にかけてドイツで出版された図書、雑誌、モノグラフ・シリーズからなる。特に二つの世界大戦をはさむ1920～30年代のものが多い。

英国教育学文献集成 2,011冊

1900年以降発行のイギリスの教育関係資料であるが、ヨーロッパ諸国等の教育関係資料も若干含む。資料は、幼稚園から大学までの各レベルにわたっている。

フランス教育学集書 176冊

17世紀以降フランスにおいて発行された教育論、教育史、教育方法に関する集書。

ロシア・ソビエト教育研究雑誌コレクション (マイクロフィッシュ) 522シート

19～20世紀のロシア、ソビエトにおける教育関係の雑誌、目録、個人著作などのマイクロ資料。

ヘボンその他の外国人編纂による日本語・東洋語辞書コレクション 25冊

ヘボンの「和英辞典」初版（1867）をはじめとする幕末から明治期に刊行された、外国人による日本語・東洋諸国の辞典18種。そのほとんどが稀覯の原本。

欧米障害児教育基本文献集成 866冊

特殊教育に関する米，英，独，仏の文献。1956年以降に刊行された図書を中心とし，内容は，心理学，教育学，生理学全般にわたる。

双六コレクション - 近世庶民教育資料 - 97点

小学尋常科高等科修業書語録，教育善悪子供双六，単語の図書古呂久，女教訓出世双六など，近世庶民教育及び近世児童教育に寄与した，江戸から明治までの双六コレクション。

17世紀 - 19世紀フランス教育史コレクション 262タイトル (276冊)

17世紀中葉から19世紀までに出版されたフランス教育に関する稀覯本を含む。

ルドルフ・シュタイナ - 文献コレクション 690タイトル (740冊)

ルドルフ・シュタイナーの著作・講演録418点及びその弟子たちの著作272点。内容は，人智学，神智学を中心に宗教，教育，芸術等の分野にわたっている。

3) マイクロフィッシュ等

ERIC 資料 460,136シート

ERIC (Educational Resources Information Center) が作成した教育関連分野の文献に関する二次情報のうち，RIE (Resources in Education) に収載された原報（一次情報）の殆どをマイクロフィッシュにて所蔵。

(2) 電子ジャーナル

平成14年度からエルゼビア社の Science Direct 及び Springer 社の LINK を中心に約3000タイトルを学内限定で24時間提供している。

| サービス名 | 提供元 | タイトル数 | |
|-------------------------------------|----------------------------|-------|-------------------------|
| Art and Sciences I Collection | JSTOR | 117 | |
| Science Direct | Elsevier Science | 994 | |
| Springer Link | Springer | 449 | |
| Kluwer Online | Kluwer Academic Publishers | 802 | |
| Professional Development Collection | EBSCO Publishing | 484 | |
| Ingenta Select | Ingenta | 286 | |
| Oxford University Press | Oxford University Press | 140 | NII提供。平成15 12月末日で終了。 |

(3) オンラインデータベース

平成11年度から外部機関作成のネットワーク型データベースを導入した。

- 1) 館内の特定のパソコンで利用するもの
DNA朝日新聞全文記事データベース
- 2) 学内LANに接続したパソコンで利用可能なもの
雑誌記事索引 Professional Development Collection (EBSCO host)
PsycINFO LLBA
ProQuest Digital Dissertations ERIC
MathSciNet

(4) CD-ROM

朝日新聞見出しデータベース (1945~1999)
International ERIC
Oxford English Dictionary
平凡社世界大百科事典
理科年表CD-ROM
大宅壮一文庫雑誌記事索引
四庫全書CD-ROM ほか

(5) 自館作成デジタルコンテンツ

平成8年5月にホームページを公開し、OPACの他に以下のような自館で作成するコンテンツを提供している。

- ① 望月文庫往来物目録・画像データベース
- ② オリジナルデータベース (教育資料・論文研究報告・教育実践情報)
- ③ 双六コレクション (高精細画像)
- ④ 共通科目のための読書案内
- ⑤ 購入雑誌目録
- ⑥ 指定図書

(6) 視聴覚資料

昭和50年度から視聴覚資料室を整備し、レコ-ド、テ-プ、フィルムなど、印刷物では得られない映像や音などの資料の収集、提供を行ってきた。平成5年度には、視聴覚機器の大幅な拡充・整備を行い、さらに平成7年度には視聴覚資料室をオープン化し、利用コーナーとして整備した。

| | | |
|--------------------|-------|----------|
| LD | 114 | (タイトル) |
| ビデオ | 872 | (タイトル) |
| CD | 1,300 | (タイトル) |
| レコ-ド | 1,331 | (タイトル) |
| カセット | 239 | (タイトル) |
| 映画フィルム (16mm, 8mm) | 128 | (タイトル) |
| DVD | 87 | (タイトル) 他 |

5 . 統 計

(1) 主たる利用対象者数

1) 学生数 (平成15年5月1日現在)

| 学部学生 | 特別専攻科学生 | 大学院学生 | その他の学生 | 合 計 |
|-------|---------|-------|--------|-------|
| 5,017 | 33 | 969 | 436 | 6,455 |

2) 教職員数 (平成15年5月1日現在)

| 学 長 | 教授その他の教官 | 附属学校教諭 | その他の職員 | 合 計 |
|-----|----------|--------|--------|-----|
| 1 | 373 | 350 | 233 | 957 |

(2) 蔵 書

1) 平成14年度受入図書・雑誌数

| | 図 書 (冊) | | | 雑 誌 (種) | | |
|-------|------------------|----------------|-------------------|----------------|--------------|----------------|
| | 和 書 | 洋 書 | 計 | 和 | 洋 | 計 |
| 購 入 | 6,465 | 1,687 | 8,152 | 834 | 911 | 1,745 |
| 受 贈 | 638 | 165 | 803 | 526 | 58 | 584 |
| 製 本 | 2,206 | 0 | 2,206 | 0 | 0 | 0 |
| 管 理 換 | 0 | 0 | 0 | 0 | 0 | 0 |
| そ の 他 | 0 | 0 | 0 | 0 | 0 | 0 |
| 合 計 | 9,309 (3,326) | 1,852 (548) | 11,161 (3,874) | 1,360 (785) | 969 (190) | 2,329 (975) |

注1 図書は備品のみの冊数。

注2 ()内の数字は附属図書館備付分。

2) 蔵書冊数

(平成15年3月31日現在)

| | 図 書 | 学 術 雑 誌 |
|-----|----------|---------|
| 和 書 | 656,118冊 | 8,053種 |
| 洋 書 | 271,056 | 3,370 |
| 合 計 | 927,174 | 11,423 |

注 研究室分を含む。

3) 受入図書・蔵書数年度別累計比較

(平成15年3月31日現在)

| | 受入図書数 | 蔵書数 |
|--------|--------|---------|
| 昭和50年度 | 20,272 | 479,321 |
| 51 | 21,724 | 501,045 |
| 52 | 31,669 | 532,714 |
| 53 | 24,615 | 557,329 |
| 54 | 25,901 | 583,230 |
| 55 | 21,764 | 604,994 |
| 56 | 21,585 | 626,579 |
| 57 | 20,840 | 647,419 |
| 58 | 17,347 | 664,766 |
| 59 | 20,214 | 684,980 |
| 60 | 16,135 | 701,115 |
| 61 | 16,455 | 717,570 |
| 62 | 16,302 | 733,872 |
| 63 | 18,118 | 751,990 |
| 平成元 | 16,529 | 768,519 |
| 2 | 16,596 | 785,115 |
| 3 | 18,439 | 803,554 |
| 4 | 15,739 | 819,293 |
| 5 | 15,770 | 835,063 |
| 6 | 14,983 | 850,046 |
| 7 | 16,222 | 866,268 |
| 8 | 15,243 | 881,511 |
| 9 | 17,050 | 898,561 |
| 10 | 13,899 | 912,460 |
| 11 | 13,399 | 903,377 |
| 12 | 10,141 | 906,266 |
| 13 | 9,747 | 916,013 |
| 14 | 11,161 | 927,174 |

重複図書22,482冊を廃棄処分。
重複図書7,252冊を廃棄処分。

(3) 利用状況

1) 開館時間

| | | |
|-----|-----------|---------------|
| 授業期 | 月曜日 ~ 金曜日 | 9:00 ~ 22:00 |
| | 土曜・日曜・休日 | 10:30 ~ 16:30 |
| 休業期 | 月曜日 ~ 金曜日 | 9:00 ~ 17:00 |

2) 利用状況(平成14年度)

開館日数 303日 (平日 219日, 土曜 34日, 日曜・休日 50日)

入館者数 471,928人 (1日平均 1,558人)

| | | |
|-------|----------|---------------|
| 平日 | 433,271人 | (1日平均 1,978人) |
| 土曜 | 16,858人 | (" 496人) |
| 日曜・休日 | 21,853人 | (" 437人) |

貸出冊数 70,464冊 (1日平均 233冊)

| | | |
|-------|---------|-------------|
| 平日 | 64,230冊 | (1日平均 293冊) |
| 土曜 | 2,400冊 | (" 71冊) |
| 日曜・休日 | 3,765冊 | (" 75冊) |

貸出者数 33,352人 (1日平均 110人)

3) 相互協力 (平成14年度)

| | | |
|------|---------|--------|
| 文献複写 | 学外への依頼 | 4,432件 |
| | 学外からの受付 | 4,718件 |
| 現物貸借 | 貸出 | 592冊 |
| | 借用 | 526冊 |
| 閲覧 | 依頼 | 697件 |
| | 受付 | 1,869件 |

4) 市民への公開

平日：館内閲覧 文献複写 レファレンス 各種情報検索

土・日・休日：館内閲覧 文献複写 各種情報検索
(授業期のみ)

5) 文献複写 (単位：枚数)

| | 文献複写 (学内複写分) | | | 合計 |
|--------------------|--------------|-------|-----|---------|
| | 学内 | | 学外 | |
| | 校費 | 私費 | 私費 | |
| 電子複写 (受付分) | 4,708 | 641 | 604 | 5,953 |
| マイクロからの複写 (受付分) | 84 | 1,006 | 157 | 1,247 |
| 小計 | 4,792 | 1,647 | 761 | 7,200 |
| コイン式複写 | | | | 784,492 |
| 合計 | | | | 791,692 |

6) 図書館間相互利用

文献複写

(ア) 学外への依頼 (単位：件)

| | 支払区分 | | 計 |
|----|-------|-------|-------|
| | 校費 | 私費 | |
| 国内 | 1,786 | 2,570 | 4,356 |
| 国外 | 76 | 0 | 76 |
| 計 | 1,862 | 2,570 | 4,432 |

(イ) 学外からの受付 (単位：件)

| | 支払区分 | | 計 |
|----|-------|-------|-------|
| | 校費 | 私費 | |
| 国内 | 1,651 | 3,066 | 4,717 |
| 国外 | 0 | 1 | 1 |
| 計 | 1,651 | 3,067 | 4,718 |

図書の現物貸借 貸出 592冊, 借用 526冊

閲覧 依頼 697件, 受付 1,869件

7) マイクロ資料

| | |
|------|------|
| 利用人数 | 183人 |
| 利用資料 | |
| ERIC | 208件 |
| その他 | 28件 |
| 合計 | 236件 |

(4) 経 費 (単位：千円)

| | 平成10年度 | 平成11年度 | 平成12年度 | 平成13年度 | 平成14年度 |
|-------------|--------------------|----------------|----------------|----------------|----------------|
| 図書館図書費 | 41,782 | 36,185 | 35,784 | 41,786 | 41,786 |
| 学生用図書購入費 | 9,218 | 9,188 | 9,099 | 9,018 | 5,170 |
| 参考図書購入費 | 159 | 154 | 154 | 154 | 165 |
| 特別図書購入費 | 590 | 380 | 380 | 379 | 396 |
| 電子ジャーナル導入経費 | 0 | 0 | 0 | 0 | 1,000 |
| 外国雑誌購入費 | 0 | 234 | 236 | 234 | 0 |
| 電子的情報資料購入費 | 1,431 | 326 | 270 | 378 | 608 |
| その他 | 800 (留学生経費) | 800 (同左) | 800 (同左) | 800 (同左) | 800 (同左) |
| 小計 | 54,054 (その他の経費) | 47,267 (同左) | 46,723 (同左) | 52,749 (同左) | 51,425 (同左) |
| 教官研究用図書費 | 104,003 | 115,261 | 102,153 | 93,402 | 85,808 |
| 附属学校等図書費 | 1,476 | 1,546 | 1,461 | 2,853 | 731 |
| 小計 | 105,479 | 116,807 | 103,614 | 96,255 | 86,539 |
| 合計 | 159,533 | 164,074 | 150,337 | 149,004 | 137,964 |
| その他 | 1,321 | 1,321 | 1,321 | 1,605 | 1,281 |
| 研究室等雑誌製本費 | 3,010 | 3,010 | 2,975 | 2,975 | 2,376 |
| 紀要出版費 | 9,523 | 9,576 | 9,425 | 9,492 | 11,286 |
| 合計 | 13,854 | 13,907 | 13,721 | 14,072 | 14,943 |
| 総計 | 173,387 | 177,981 | 164,058 | 163,076 | 152,907 |

6 . 施 設 ・ 設 備

(1) 図書館施設

| | | |
|-----------|-------------|--|
| 1) 構 造 | RC地下1階地上3階建 | 6,241 m ² |
| 2) 使用区分 | サ - ビススペース | 3,099 m ² (49.6%) |
| | (ア) 閲覧スペース | 1,961 m ² (31.4%) (視聴覚スペース含む) |
| | (イ) その他 | 1,138 m ² (18.2%) |
| | 管理スペース | 1,709 m ² (27.4%) |
| | (ア) 書 庫 | 1,048 m ² (16.8%) |
| | (イ) 事務スペース | 661 m ² (10.6%) |
| | その他 | 1,433 m ² (23.0%) |
| 3) 閲覧座席数 | 495席 | |
| 4) 開架図書冊数 | 約 130,000冊 | |
| 5) 書架収容力 | 棚板延長 | 21,216 m |
| | 収容可能冊数 | 約589,300冊 |

(2) 視聴覚ホ - ル (AVホール)

| | | |
|---------|------------|----|
| 1) 座席数 | 112席 | |
| 2) 備付機器 | OHP | 1台 |
| | ビデオプロジェクター | 1台 |
| | 映像音響機器 | 一式 |

(3) 主要設備

1) 図書館近代化設備

| | |
|---------------------------------|----|
| 電動集密書架 | 一式 |
| 入館管理システム | 一式 |
| ブックディテクションシステム 住友スリーエム M - 1850 | 一式 |
| マイクロリーダプリンタ等 | 3台 |
| 視覚障害者用機器 | 一式 |

2) 図書館電算機システム

| | |
|--------------------------|----|
| 図書館事務用電算機システム | |
| SUN Ultra 2 Model 2170 他 | 一式 |
| 情報処理センターシステム・図書館サブシステム | |
| SUN Ultra 30 Model 300 | 一式 |

3) 視聴覚機器

| | |
|---------|-----|
| LDプレーヤー | 2台 |
| ビデオデッキ | 16台 |
| CDプレーヤー | 8台 |
| ステレオ装置 | 4台 |

4) その他の機器

| | |
|----------------|-----|
| 映写機 16mm フィルム用 | 1台 |
| 8mm フィルム用 | 2台 |
| スライド投影機 | 4台 |
| OHP | 1台 |
| ビデオプロジェクター | 1台 |
| DVDプレーヤー | 5台 |
| 貸出用ノートパソコン | 30台 |

7. 広報活動

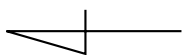
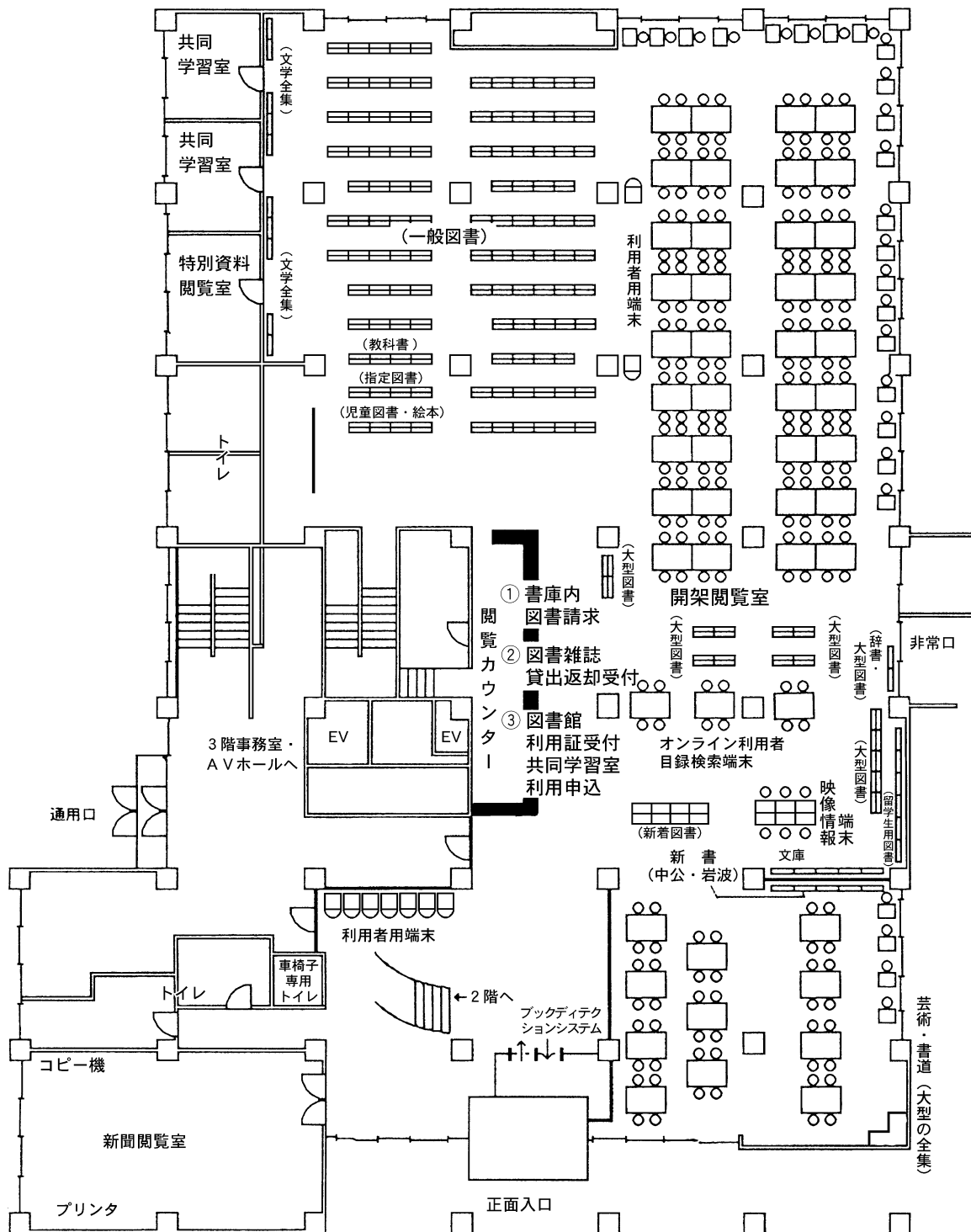
(1) 出版物

- 1) 東京学芸大学附属図書館報「図書館ニュース」(年2回発行)
(附属図書館ホームページにも掲載)
- 2) 図書館利用案内
(附属図書館ホームページにも掲載)
- 3) 共通科目のための読書案内 2002
(附属図書館ホームページにも掲載)
- 4) 東京学芸大学附属図書館概要
(附属図書館ホームページにも掲載)
- 5) 東京学芸大学附属図書館年次報告 (H14年度まで)
- 6) 東京学芸大学附属図書館の現状と課題 (平成15年3月)
(附属図書館ホームページにも掲載)
- 7) 東京学芸大学の情報化の現状と課題 (2003年3月)

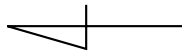
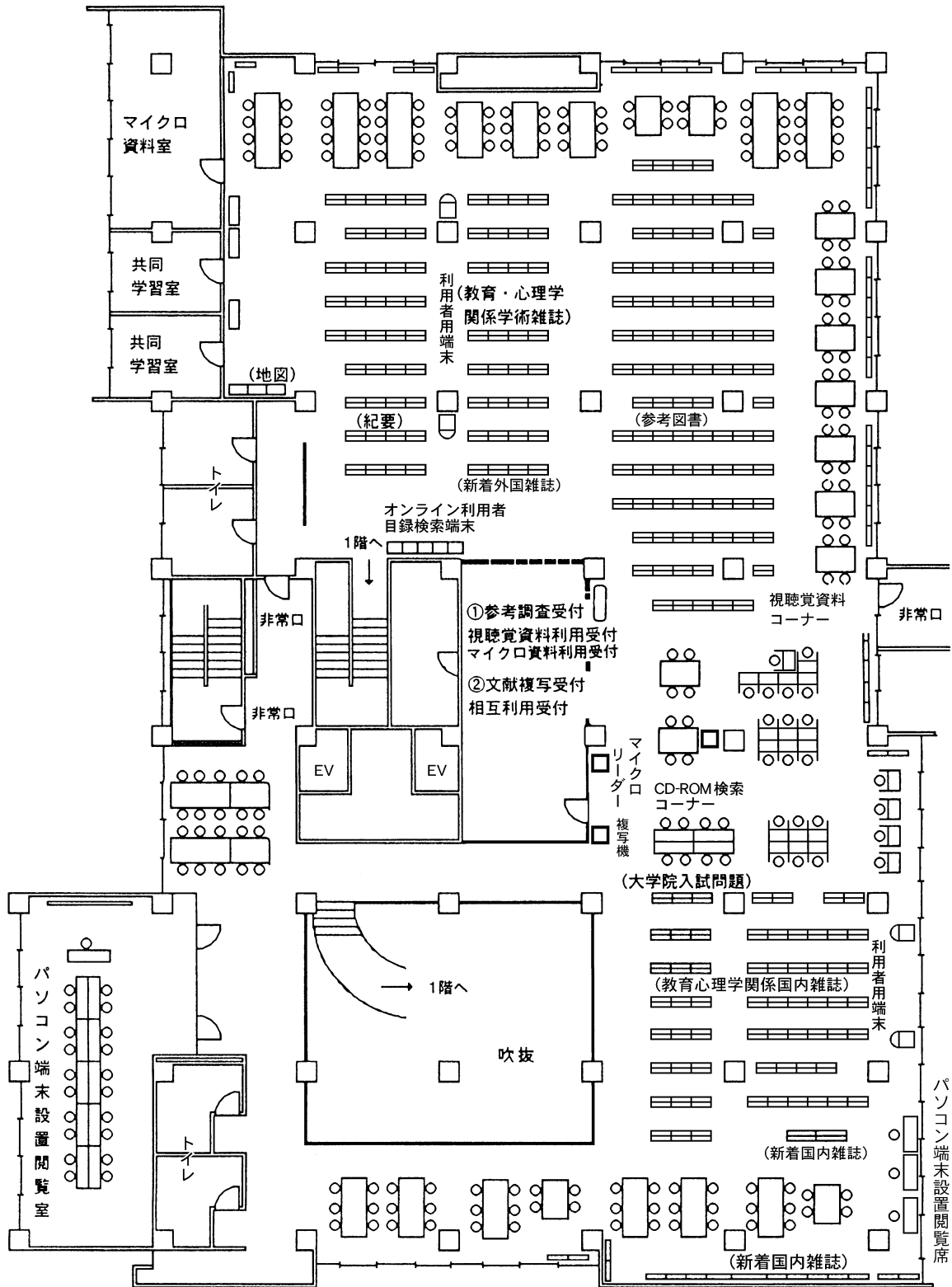
(2) 電子的広報

- 1) 附属図書館ホームページ
(<http://library.u-gakugei.ac.jp>)
- 2) 附属図書館メールニュース

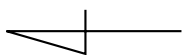
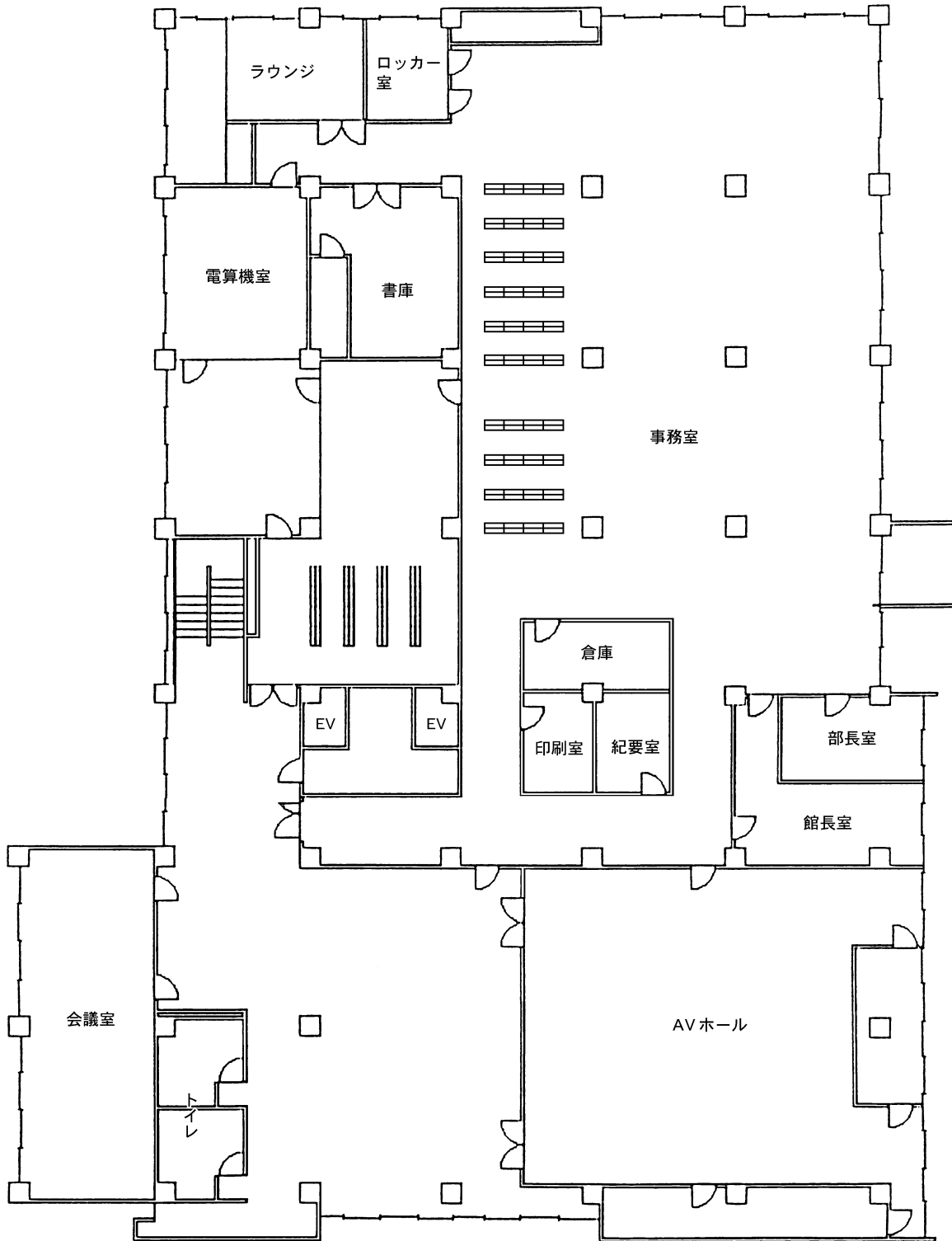
8. 館内平面図 (1階)



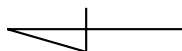
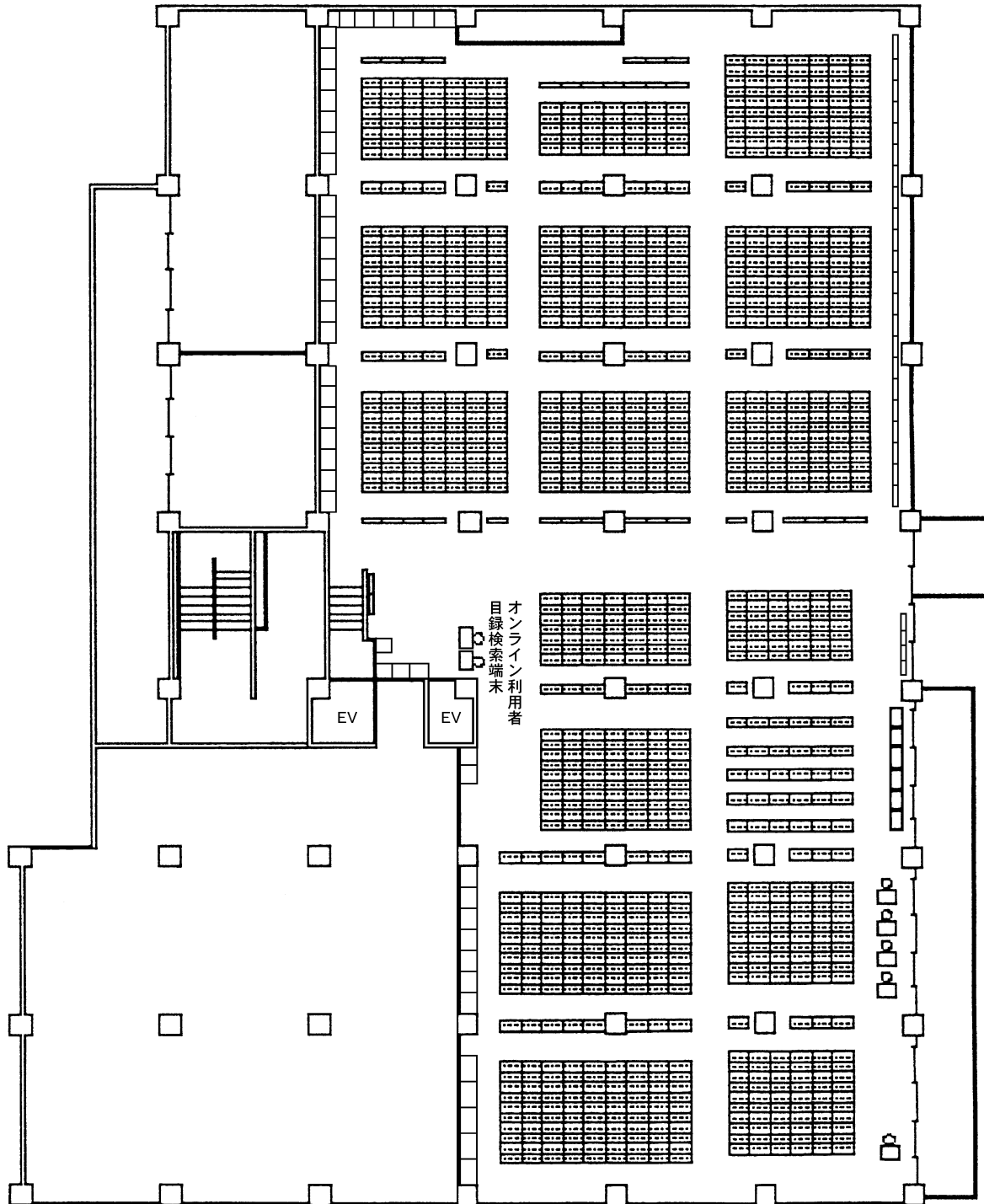
(2階)



(3 階)



(地階)



平成15年9月

東京学芸大学附属図書館概要（平成15年度）

発行者 東京学芸大学附属図書館

〒184-8501 東京都小金井市貫井北町4 - 1 - 1

電話 042 - 329 - 7219

FAX 042 - 323 - 5994

E - m a i l : libcat@u-gakugei.ac.jp

ホームページ : <http://library.u-gakugei.ac.jp/>